

# Analiza jakości zajęć w PSW

Wydział Nauk o Zdrowiu. Semestr 2023–24 / zima

08/05/2024

## Opis procedury zbierania i analizy danych

Ankieta oceniająca jakość studiowania w PSW jest udostępniana studentom w systemie Wirtualny Dziekanat.

Wyżej wspomniana ankieta zawiera 9 zmiennych oceniających jakość zajęć prowadzone na PSW:

- o1 Sposób przedstawienia treści zajęć;
- o2 Wykorzystanie czasu zajęć;
- o3 Przedstawienie warunków uzyskania zaliczenia;
- o 4 Kompetencje merytoryczne wykładowcy do prowadzenia zajęć;
- o 5 Postawa wykładowcy wobec studentów;
- o6 Dostępność wykładowcy dla studentów;
- o 7 Właściwy dobór zagadnień znacząco poszerzył moją wiedzę i umiejętności;
- o8 Sposób prowadzenia zajęć umożliwił łączenie własnej wiedzy i doświadczeń z nową wiedzą i umiejętnościami
- o9 Sposób prowadzenia zajęć umożliwił rozwój kompetencji społecznych.

Na każde pytanie możliwa była odpowiedź od bardzo źle do bardzo dobrze.

Ponadto pytanie o10 ocenia stopień zainteresowania studenta zajęciami (w skali od *uwazam za bardzo malo interesujący* do *uwazam za bardzo interesujący*)

Formularz ankiety znajduje się na końcu raportu.

# Analiza wstępna danych

Łączna zebrano 8504 ankiet. Zestawienie w podziale na liczbę ankiet wg lat studiów zamieszczono w poniższej tabeli.

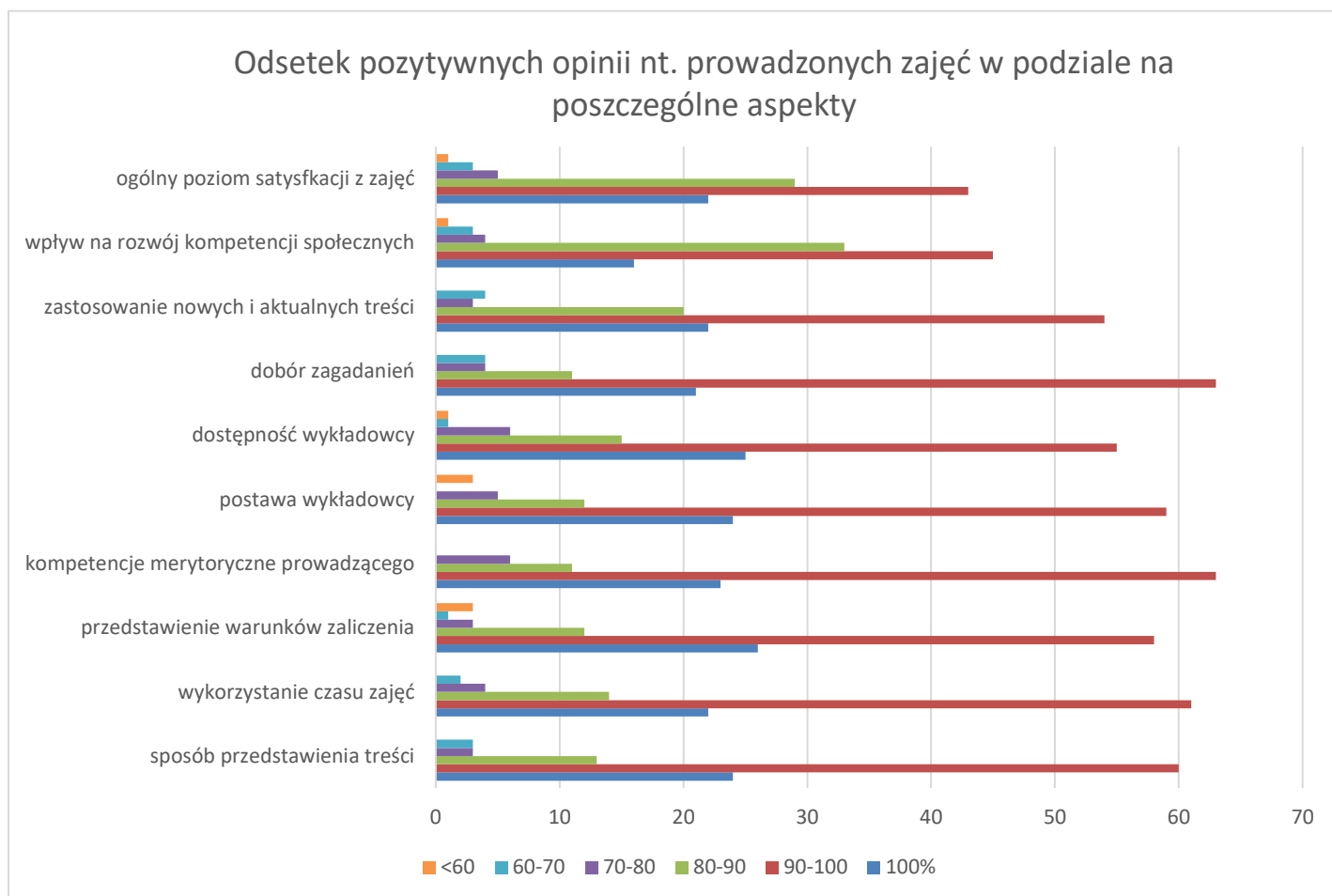
rok	liczba ankiet
1	5382
2	2302
3	820

Zestawienie w podziale na liczbę ankiet wg miejsca studiowania zamieszczono w poniższej tabeli.

miejsce	liczba ankiet
Kwidzyn	5120
Filia Gdańsk	2182
Filia Kościerzyna	1158
Filia Toruń	98

W 2023-2024/Z na wydziale Nauk o Zdrowiu oceniono **103** prowadzących zajęcia.

# Zbiorcza ocena zajęć



Analiza ankiet oceniających jakość zajęć prowadzonych w Powiślańskiej Szkole Wyższej (PSW), przeprowadzonej w systemie Wirtualny Dziekanat, wykazała, że większość ocen pozytywnych mieści się w przedziale 90-100% wszystkich ocen. Ankieta, zawierająca 10 zmiennych oceniających różne aspekty zajęć, dostarczyła następujących wniosków:

Sposób przedstawienia treści zajęć (o1): Studenci bardzo wysoko ocenili sposób, w jaki treści zajęć są przedstawiane, co sugeruje, że wykładowcy skutecznie przekazują informacje i materiały dydaktyczne.

Wykorzystanie czasu zajęć (o2): Efektywne zarządzanie czasem podczas zajęć również zostało ocenione pozytywnie, co wskazuje na dobrą organizację i planowanie przez wykładowców.

Przedstawienie warunków uzyskania zaliczenia (o3): Jasność i przejrzystość w przedstawieniu warunków zaliczenia były bardzo wysoko oceniane, co świadczy o dobrej komunikacji wykładowców ze studentami w kwestiach administracyjnych i wymagań akademickich.

Kompetencje merytoryczne wykładowcy (o4): Wysokie oceny w tej kategorii potwierdzają, że studenci uważają wykładowców za dobrze przygotowanych i posiadających odpowiednią wiedzę do prowadzenia zajęć.

Postawa wykładowcy wobec studentów (o5): Pozytywne oceny w zakresie postawy wykładowców wobec studentów wskazują na przyjazne i wspierające podejście kadry dydaktycznej.

Dostępność wykładowcy dla studentów (o6): Studenci wysoko ocenili dostępność wykładowców, co sugeruje, że nauczyciele są łatwo dostępni i chętni do udzielania dodatkowej pomocy oraz konsultacji.

Dobór zagadnień poszerzających wiedzę i umiejętności (o7): Wysokie oceny w tej kategorii świadczą o tym, że program studiów jest prawidłowo skomponowany i skutecznie rozwija wiedzę oraz umiejętności studentów.

Łączenie własnej wiedzy i doświadczeń z nową wiedzą (o8): Sposób prowadzenia zajęć umożliwiający integrację wcześniejszej wiedzy i doświadczeń z nowymi informacjami został oceniony

bardzo pozytywnie, co wskazuje na interaktywny i angażujący charakter zajęć.

Rozwój kompetencji społecznych (o9): Pozytywne oceny w tej kategorii sugerują, że zajęcia w PSW skutecznie wspierają rozwój kompetencji społecznych, co jest kluczowe dla wszechstronnego kształcenia studentów.

### **Podsumowanie**

Ogólnie, badanie ankietowe wskazuje na wysoki poziom satysfakcji studentów z jakości zajęć prowadzonych na Wydziale Nauk o Zdrowiu Powiślańskiej Szkole Wyższej w semestrze zimowym 2023/2024. Wysokie oceny we wszystkich badanych aspektach świadczą o skuteczności metod dydaktycznych, kompetencjach wykładowców oraz dobrej organizacji i zarządzaniu czasem podczas zajęć. Wykładowcy są oceniani jako dostępni, kompetentni i przyjaźni, a programy zajęć jako dobrze zorganizowane i rozwijające zarówno wiedzę teoretyczną, jak i praktyczne umiejętności oraz kompetencje społeczne studentów.

# Formularz ankiety oceny jakości zajęć

1. Nazwa przedmiotu

2. Imię i nazwisko wykładowcy

3. Forma zajęć

Proszę o ocenę zajęć pod względem następujących kryteriów (Odpowiedzi na pytania 4–12 w skali:  **zdecydowanie się nie zgadzam**  **nie zgadzam się**  **ani się zgadzam ani się nie zgadzam**  **zgadzam się**  **zdecydowanie się zgadzam**; pytanie 13 w skali: **uważam za bardzo mało interesujący**  **uważam za mało interesujący**  **nie mam zdania**  **uważam za interesujący**  **uważam za bardzo interesujący**)

4. Jak Pan/Pani ocenia sposób przedstawienia treści zajęć

5. Jak Pan/Pani ocenia wykorzystanie czasu pracy

6. Jak Pan/Pani ocenia przedstawienie warunków uzyskania zaliczenia

7. Jak Pan/Pani ocenia kompetencje merytoryczne wykładowcy do prowadzenia zajęć

8. Jak Pan/Pani ocenia postawę wykładowcy wobec studentów

9. Jak Pan/Pani ocenia dostępność wykładowcy dla studentów

10. W mojej opinii zajęcia poszerzyły moją wiedzę i umiejętności

11. W mojej opinii zajęcia umożliwiły łączenie mojej wiedzy i doświadczeń z nową wiedzą i umiejętnościami

12. W mojej opinii zajęcia rozwinęły moje kompetencje społeczne

13. Czy uważa Pani/Pan przedmiot zajęć za interesujący i warty poznania czy raczej Pani/Pan bierze udział w zajęciach żeby uzyskać zaliczenie

14. Rok studiów

15. Tryb (stacjonarne/niestacjonarne)

16. Kierunek

17. Płeć

18. Miejsce studiowania (Kwidzyn/Filia Gdańsk/Filia Kościerzyna/Filia Toruń)